

Phildar.

# Gilet PASCALE

Qualité P. PARTNER 3,5 col. VÉRONÈSE  
Expliqué du 34/36 au 50/52

Fiche 220 T22 473

4

Niveau Expert



3.99 €

056581



3

Photo non contractuelle

« MODÈLES EXCLUSIFS » toute reproduction commerciale est interdite sans autorisation spéciale de PHILDAR  
PP YARNS & Co Editeur RCS 808 534 895 ©PHILDAR 2022



Niveau Expert

19

GILET PASCALE

N° 220 - T22 - 473



### ÉCHANTILLONS INDISPENSABLES

10 cm de torsades horizontales crochet 4 = 22 m. et 11 rgs = 6,5 cm  
18 m. de pt de navette crochet 4 = 11 cm et 12 rgs = 10 cm

QUALITÉ	COLORIS	34/36	38/40	42/44	46/48	50/52
P. PARTNER 3,5	VERONESE	16	17	18	19	20

**Composition du modèle:** 50 % Polyamide - 25 % Laine peignée - 25 % Acrylique

**MERCERIE**  
Crochet 4

«Un échantillon tricoté et validé, c'est un modèle parfait assuré ! »

### POINTS EMPLOYÉS

Se reporter au lexique en fin d'album pour les pts suivants:

M. en l'air ou m. chaînette - M. coulée - M. serrée

Bride - Demi-bride - Double bride

### Torsades horizontales (voir diagramme A)

Sur un nombre de m. multiple de 3 + 2:

1er rg: tt en m. serrées.

du 2e au 5e rg: tt en m. serrées à côtes en piquant le crochet dans le brin arrière de la m. du rg précédent.

6e rg: 3 m. en l'air pour la 1ère bride, \*passer 2 m., 1 double bride, 1 bride sur chacune des 2 m. que l'on vient de passer et sur la même m. que la double bride en passant devant la double bride\* répéter de \*à\*, terminer par 1 bride sur la 1ère m. du rg précédent.

7e rg: 3 m. en l'air pour la 1ère bride, \*passer 3 m., 1 double bride sur la double bride du rg précédent, 1 bride sur chacune des 3 brides que l'on vient de passer en passant derrière la double bride\* répéter de \*à\*, terminer par 1 bride sur la 3e m. en l'air du rg précédent.

8e rg: tt en m. serrées en piquant le crochet dans le brin arrière de ch. bride (sauter les doubles brides).

9e, 10e et 11e rgs: tt en m. serrées à côtes en piquant le crochet dans le brin arrière de la m. du rg précédent.

### Pt de navette:

Se réalise sur un nombre de m. au départ multiple de 3:

Navette: \*1 jeté, piquer le crochet de droite à gauche sous 1 bride, 1 jeté, tirer une longue boucle\* répéter de \*à\* 2 fs au tot., 1 jeté et écouler 4 boucles, 1 jeté et écouler les 2 dernières boucles.

1er rg: tt en brides.

2e rg: 3 m. en l'air pour la 1ère bride, 2 brides, \*1 navette en piquant le crochet sous la même m. 1 rg plus bas, 3 brides\*, répéter de \*à\*.

3e rg: 3 m. en l'air pour la 1ère bride, 2 brides, \*passer 1 m., 3 brides\* répéter de \*à\*.

4e rg: 3 m. en l'air pour la 1ère bride, 1 bride, \*1 navette en piquant le crochet sous la même m. 2 rgs plus bas, 3 brides\* répéter de \*à\*, terminer par 1 bride.

5e rg: 3 m. en l'air pour la 1ère bride, \*3 brides, passer 1 m.\* répéter de \*à\*, terminer par 2 brides.

6e rg: 3 m. en l'air pour la 1ère bride, \*3 brides, 1 navette en piquant le crochet sous la même m. 2 rgs plus bas\*, répéter de \*à\*, terminer par 2 brides.

7e rg: 3 m. en l'air pour la 1ère bride, 1 bride, \*passer 1 m., 3 brides\* répéter de \*à\*, terminer par 1 bride.

8e rg: 3 m. en l'air pour la 1ère bride, 2 brides, \*1 navette en piquant le crochet sous la même m. 2 rgs plus bas, 3 brides\* répéter de \*à\*.

9e rg: 3 m. en l'air pour la 1ère bride, 2 brides, \*passer 1 m., 3 brides\* répéter de \*à\*.

Répéter toujours du 4e au 9e rg soit 6 rgs.

### RÉALISATION

#### CORPS

Faire une chaînette de base de 153 - 165 - 177 - 189 - 213 m. en l'air crochet 4 puis trav. en pt de navette (voir pts employés et diagramme).

#### Emmanchures

A 26 cm de haut. tot., séparer le trav. en 3 parties:

#### DEMI DEVANT DROIT

Cont. sur les 27 - 30 - 33 - 36 - 42 m. de droite.

#### Epaule

A 46 - 47 - 48 - 49 - 50 cm de haut. tot., arrêter le trav.

Faire le même trav. sur les 27 - 30 - 33 - 36 - 42 dernières m. pour le demi-devant gauche.

#### DOS

Trav. sur les 69 - 75 - 81 - 87 - 99 m. centr. (on a donc 15 m. pour ch. emman.)

#### Encolure et épaule

A 46 - 47 - 48 - 49 - 50 cm de haut. tot., arrêter le trav. en marquant les 15 m. centr. pour repérer l'encol.

#### MANCHES

Faire une chaînette de base de 51 - 54 - 57 - 60 - 63 m. en l'air crochet 4 puis trav. en pt de navette (voir pts employés).

Augm. 1 m. de ch. côté (en reconstituant le pt au fur et à mesure des augm.)

ts les 6 rgs: 7 fs et 4 rgs plus haut: 1 fs.

ts les 6 rgs: 6 fs et ts les 4 rgs: 2 fs.

ts les 6 rgs: 6 fs et ts les 4 rgs: 2 fs.

ts les 6 rgs: 5 fs et ts les 4 rgs: 3 fs.

ts les 6 rgs: 4 fs et ts les 4 rgs: 4 fs.

On a 67 - 70 - 73 - 76 - 79 m.

A 41 - 40,5 - 39,5 - 38,5 - 36,5 cm de haut. tot., placer un anneau marqueur sur les m. des extrémités.

A 46 - 45,5 - 44,5 - 43,5 - 41,5 cm de haut. tot., arrêter le trav.

#### BANDE DE FINITION DU BAS DU CORPS

Se trav. en 2 parties:

**Pour le demi-dos (côté gauche) et le demi-devant gauche:**

Faire une chaînette de base de 101 - 107 - 116 - 125 - 137 m. en l'air crochet 4 puis faire les 11 rgs de torsades horizontales (voir pts employés et diagramme A) et arrêter le trav.

**Pour le demi-dos (côté droit) et demi-devant droit:**

Faire le même trav. en suivant le diagramme B.

Réunir les 2 bandes.

#### BANDE DE FINITION DES DEMI-DEVANTS ET ENCOLURE DOS

Se trav. en 2 parties:

**Pour le demi-devant droit et la demi-encol. dos:**

Faire une chaînette de base de 125 - 128 - 131 - 134 - 137 m. en l'air crochet 4 puis faire les 11 rgs de torsades horizontales (voir pts employés et diagramme A) et arrêter le trav.

**Pour le demi-devant gauche et la demi-encol. dos:**

Faire le même trav. en suivant le diagramme B.

Réunir les 2 bandes.

#### BANDE DE FINITION DU BAS DES MANCHES

**Pour la manche gauche:**

Faire une chaînette de base de 56 - 59 - 62 - 68 - 71 m. en l'air crochet 4 puis faire les 11 rgs de torsades horizontales (voir pts employés et diagramme A) et arrêter le trav.

**Pour la manche droite:**

Faire le même trav. en suivant le diagramme B.

#### ASSEMBLAGE

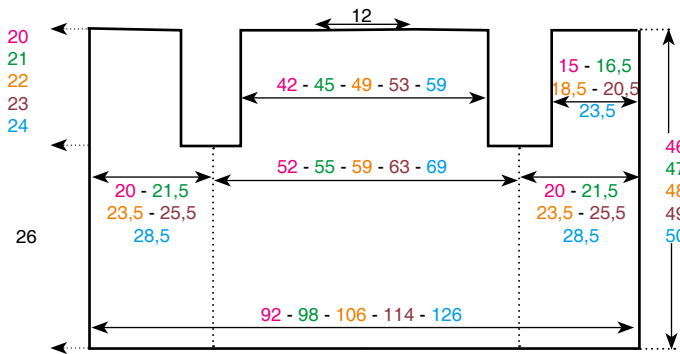
Faire les coutures des épaules.

Coudre la bande de finition en bas du corps puis celle des demi-devants et de l'encol. dos.

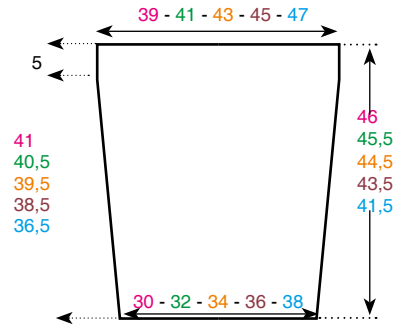
Coudre la bande de finition en bas des manches puis faire la couture des dessous de manches jusqu'aux repères.

Monter les manches au corps en plaçant la partie au-dessus des repères, sur les m. arrêtées aux emman.

**Patron dos et demi-devants**

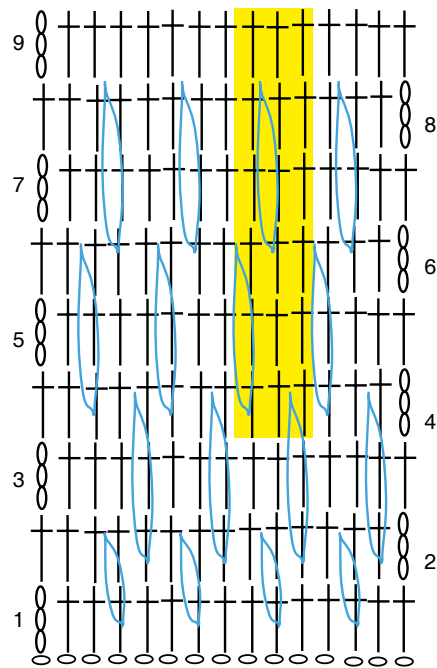


**Patron manches**



Mesures en cm

**Diagramme pt de navette**

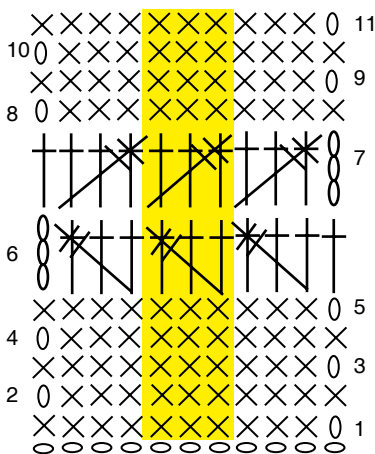


- = m. en l'air
- † = bride
- ⤴ = navette (voir explication)

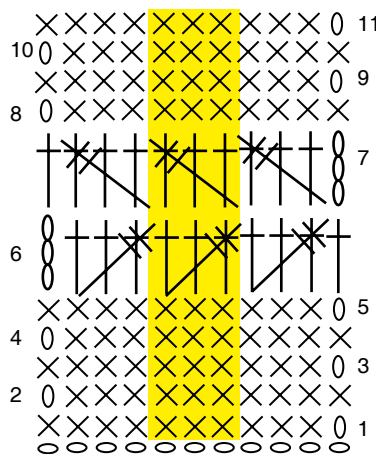
Répéter toujours les 4 m. et les 9 rgs de l'encadré

**Torsades horizontales**

**Diagramme A**



**Diagramme B**



- = m. en l'air
- × = m. serrée à côtes (voir explication)
- † = bride
- ‡ = double bride (voir explication)

Répéter toujours les encadrés.