

Phildar®

Pull LYAM

Fiche 273 T26 099



Niveau Expert



RÉFÉRENCE	COLORIS	34/36	38/40	42/44	46/48	50/52
P. ORIGIN	BABY BLUE	5	6	6	6	7

Les points employés sont:

Point ajouré circulaire (voir diagramme)

Point ajouré des manches (voir diagramme)

Point de riz et point ajouré pour la finition (voir diagramme))

N° 23 LE PULL LYAM

273 - T26 - 099



Niveau
Expert



Tricot
Circulaire et Aller-Retour

ÉCHANTILLONS INDISPENSABLES

10 cm de point ajouré des manches, aig. n° 3 = 27 m. et 36 rgs
1 carré ajouré de 38 rgs, aig. n° 3 = 21 cm de côté
10 cm de point de riz, aig. n° 3 = 26 m.
(Pour comprendre les abréviations, reportez-vous page 4)

RÉFÉRENCE	COLORIS	34/36	38/40	42/44	46/48	50/52
P. ORIGIN	BABY BLUE	5	6	6	6	7

Composition du modèle: 100 % Coton

Pour le matériel, il vous faut:

Dans la gamme PPY:
Des aig. circulaires n° 3 (ou autres selon votre échantillon)
Des anneaux marqueurs
1 aig. à laine

Les points employés sont:

Point ajouré circulaire (voir diagramme)
Point ajouré des manches (voir diagramme)
Point de riz et point ajouré pour la finition (voir diagramme)

Besoin d'aide? Retrouvez nos meilleures astuces en vidéo à la page 2

REALISATION DU MODELE

Dans l'explication, suivre les indications de couleur qui correspondent à la couleur de la taille que vous tricotez.

POUR TRICOTER UN CARRE

Etape 1: Monter 8 m., aig. n° 3, placer 1 anneau marqueur après la 2e, la 4e, la 6e et la 8e m. puis fermer en rond et tricoter en point ajouré circulaire (voir diagramme correspondant) en tricotant les m. et les rgs du diagramme entre chaque anneau marqueur.

Etape 2: Les 38 - 40 - 40 - 42 - 42 rgs du diagramme terminés, rabattre toutes les m.

POUR TRICOTER LE DOS

Etape 1: Réaliser 4 carrés identiques.

Etape 2: Monter 121 - 129 - 137 - 153 - 169 m., aig. n° 3 et tricoter en point de riz et point ajouré pour la bande de finition en suivant le diagramme correspondant et en commençant à la 1ère m. du diagramme. Les 18 - 14 - 18 - 14 - 18 rgs du diagramme terminés, rabattre les m.

Etape 3: Assembler les 4 carrés entre eux (voir schéma d'assemblage).

Etape 4: Relever 105 - 113 - 113 - 121 - 121 m., aig. n° 3, de chaque côté du dos. Tricoter en point fantaisie (voir diagramme bande de finition) en commençant à la 1ère m. et au 9e rg du diagramme. Tricoter toujours du 9e au 14e rg. A 2 - 2,5 - 4,5 - 6 - 9 cm de hauteur totale, rabattre toutes les m.

Etape 5: Coudre la bande de finition dans le bas du dos en grafting.

Etape 6: Placer 2 anneaux marqueurs de chaque côté à 27 cm de hauteur totale pour repérer les emmanchures.

Etape 7: Placer 2 anneaux marqueurs dans le haut du dos à 10 - 11,5 - 13,5 - 15,5 - 18,5 cm de chaque extrémité pour repérer l'encolure.

POUR TRICOTER LE DEVANT

Tricoter le devant comme le dos.

POUR TRICOTER LES MANCHES

Etape 1: Monter 73 - 81 - 81 - 89 - 89 m., aig. n° 3 et tricoter en point de riz et point ajouré pour la bande de finition en suivant le diagramme correspondant et en commençant à la 1ère m. du diagramme. Les 18 rgs du diagramme terminés, rabattre les m.

Etape 2: Monter 84 - 88 - 94 - 100 - 104 m., aig. n° 3 et tricoter en point ajouré pour les manches (voir diagramme) en commençant par la 13e - 11e - 8e - 5e - 3e m. du diagramme. Attention, en début de rg, remplacer les jetés et les diminutions par des m. endroit.

Etape 3: Ajouter 1 m. de chaque côté (en reconstituant le point au fur et à mesure des possibilités):

tous les 16 rgs: 9 fois
14 rgs plus haut: 1 fois et tous les 16 rgs: 8 fois
tous les 14 rgs: 2 fois et tous les 16 rgs: 7 fois
tous les 14 rgs: 4 fois et tous les 16 rgs: 5 fois
tous les 14 rgs: 8 fois et 16 rgs plus haut: 1 fois
On a: 102 - 106 - 112 - 118 - 122 m.

Etape 4: A 45 - 44 - 43,5 - 42 - 40 cm de hauteur totale, rabattre toutes les m.

Etape 5: Coudre la bande de finition dans le bas de la manche en grafting.

Tricoter la seconde manche semblable.

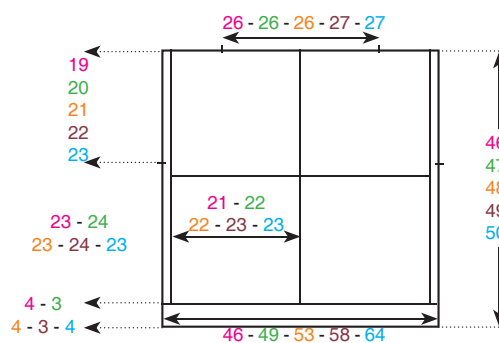
POUR TERMINER LE MODELE FAIRE L'ASSEMBLAGE

Etape 1: Faire les coutures des épaules jusqu'aux anneaux marqueurs.

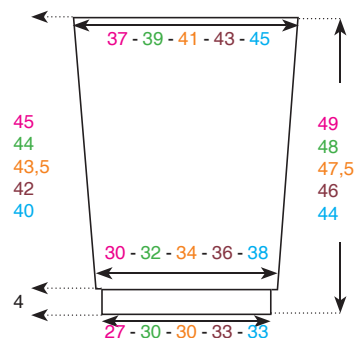
Etape 2: Monter le haut des manches entre les anneaux marqueurs du dos et du devant.

Etape 3: Faire les coutures des côtés et du dessous des manches.

Patron du dos et du devant et schéma d'assemblage



Patron des manches

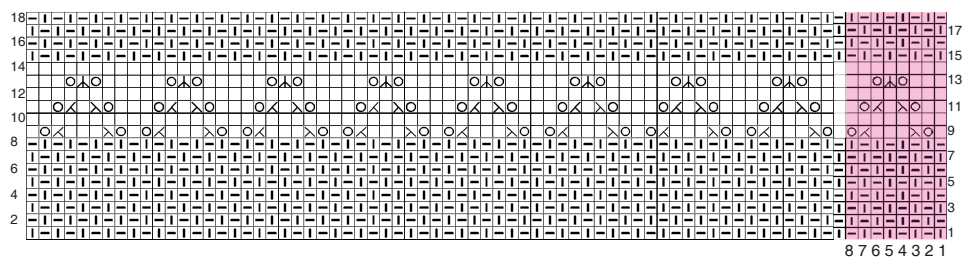


Les mesures indiquées sur les patrons sont en cm.

Photo non contractuelle

« MODÈLES EXCLUSIFS » toute reproduction commerciale est interdite sans autorisation spéciale de PHILDAR
PP YARNS & Co Editeur RCS 808 534 895 ©PHILDAR 2026

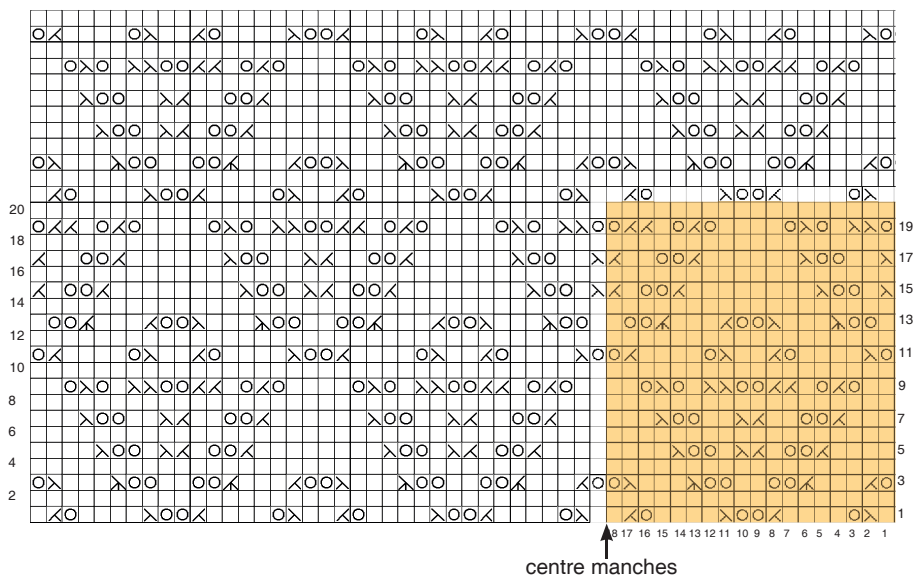
Diagramme de la bande de finition du bas, du corps, des côtés et des manches



Pour la bande de finition du bas du dos et du devant:
 Tailles 34/36 - 42/44 - 50/52: tricoter les 18 rgs du diagramme
 Tailles 38/40 - 46/48: tricoter du 3e au 16e rg du diagramme

Répéter toujours les 8 m. de l'encadré.

Diagramme du point ajouré des manches



Ne faire 1 jeté que s'il est compensé par 1 diminution et inversement.

I = m. endr. sur l'endr. ou m. env. sur l'env.

E = m. env. sur l'endr. ou m. endr. sur l'env.

O = jeté

X = 2 m. ensemble à l'endr.

X = surjet simple endr.: glisser 1 m. à l'endr., tricoter la m. suivante à l'endr. puis passer la m. glissée sur la m. tricotée

X = diminution double verticale: d'un groupe de 3 m., glisser 2 m. comme pour les tricoter ensemble à l'endr., remettre la 1ère de ces 2 m. sur l'aig. gauche en passant derrière la 2e. Tricoter la 1ère et la 3e m. ensemble à l'endr. puis passer la 2e m. sur la m. obtenue.

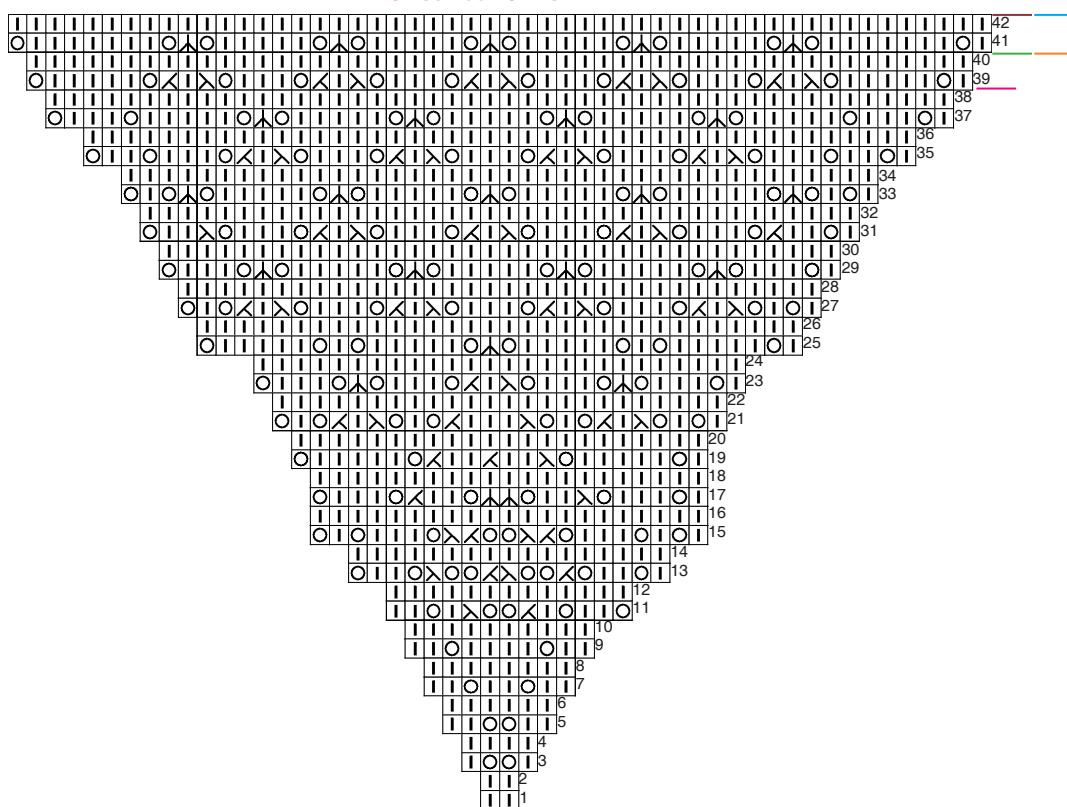
X = 3 m. ensemble à l'endr.

X = surjet double endr.: glisser 1 m. à l'endr., tricoter les 2 m. suivantes ensemble à l'endr. puis passer la m. glissée sur la m. obtenue

Les mesures indiquées sur les patrons sont en cm.

Diagramme du point ajouré circulaire pour les carrés

48 - 50 - 50 - 52 - 52 m.



Le diagramme représente 1 quart du carré.

▮ = m. endr. sur l'endr. ou m. env. sur l'env.

▯ = m. env. sur l'endr. ou m. endr. sur l'env.

○ = jeté

⊠ = 2 m. ensemble à l'endr.

⊞ = surjet simple endr.: glisser 1 m. à l'endr., tricoter la m. suivante à l'endr. puis passer la m. glissée sur la m. tricotée

⊞ = diminution double verticale: d'un groupe de 3 m., glisser 2 m. comme pour les tricoter ensemble à l'endr., remettre la 1ère de ces 2 m. sur l'aig. gauche en passant derrière la 2e. Tricoter la 1ère et la 3e m. ensemble à l'endr puis passer la 2e m. sur la m. obtenue.

⊠ = 3 m. ensemble à l'endr.

⊞ = surjet double endr.: glisser 1 m. à l'endr., tricoter les 2 m. suivantes ensemble à l'endr. puis passer la m. glissée sur la m. obtenue